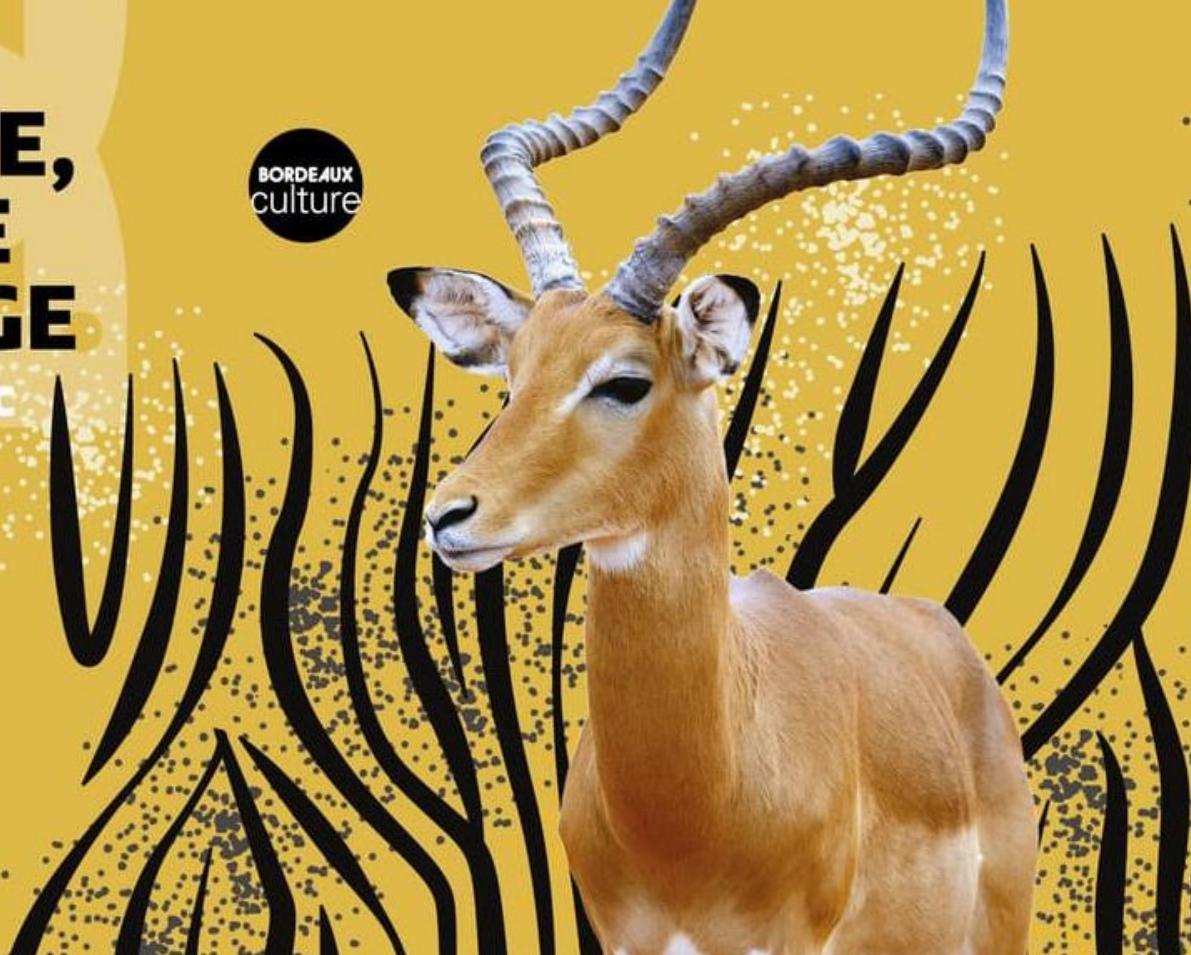


AFRIQUE, SAVANE SAUVAGE

4 fév > 31 déc
2020

BORDEAUX
culture



Guide de visite autonome de l'enseignant

Élémentaire CE2 et Cycle 3

Dossier provisoire 31 janvier 2020

Thème général

Découvrir la diversité de la faune de la savane africaine.

Public concerné.

8-12 ans

Classes de CE2, CM1 et CM2.

NB : pour les classes de CE1, selon la période de l'année, le niveau des élèves, et le projet de classe, l'enseignant pourra choisir de se référer à ce guide plutôt qu'au guide de visite pour la maternelle et les CP et CE1.

Modalités de visite

Visite autonome (sans animateur), sous forme d'enquête, avec l'aide de cartes de recherche. Vous serez accueillis par un médiateur de salle, puis vous conduirez votre visite en autonomie.

Visite en 5 équipes de 4 à 6.

Pour les conditions générales de visite et de réservation, veuillez vous référer à la rubrique « Préparer sa visite » sur le site internet du Muséum de Bordeaux :

<https://www.museum-bordeaux.fr/accueil/offre-pedagogique/scolaires/offre-in-situ/preparer-sa-visite>

Durée

1h30 environ

Lieu de visite concerné par l'animation

Votre espace de visite se situe au Niveau -1 du Muséum.

Objectifs pédagogiques

- Appréhender la biodiversité du vivant, la notion d'adaptation au milieu
- Appréhender les grandes fonctions du vivant
- Visiter un lieu culturel et patrimonial.
- Visiter les collections du Muséum de Bordeaux.
- S'émerveiller, se questionner, connaître pour mieux protéger.
- Observer attentivement, émettre des hypothèses.
- Favoriser les échanges verbaux, enrichir son vocabulaire.
- Permettre un prolongement en classe : recherche documentaire, adaptation au milieu, classification...

Lien avec les programmes scolaires

[BO du 26 mars 2015 et du 25 novembre 2015] :

Cycle 2 : Questionner le monde du vivant

Connaitre les caractéristiques du vivant, ses interactions, sa diversité :

- développement d'animaux et de végétaux,
- le cycle de vie des êtres vivants,
- régime alimentaire de quelques animaux,
- diversité des organismes vivants présents dans un milieu et leur interdépendance.

Cycle 3 - Sciences et technologie

Compétences travaillées :

- Pratiquer des démarches scientifiques.
- Pratiquer des langages.

- Adopter un comportement éthique et responsable.

- Se situer dans l'espace et le temps.

Attendus de fin de cycle :

Classer les organismes, exploiter les liens de parenté pour comprendre et expliquer l'évolution des organismes.

Décrire comment les êtres vivants se développent et deviennent aptes à se reproduire.

Expliquer l'origine de la matière organique des êtres vivants et son devenir.

La visite permet également de mobiliser des compétences dans d'autres domaines, notamment en expression orale, en arts visuels, et dans l'enseignement moral et civique (agir individuellement et collectivement, s'engager dans la réalisation d'un projet collectif, pouvoir expliquer ses choix et ses actes, savoir participer et prendre sa place dans un groupe).

Contenu de l'exposition

La savane, des écosystèmes toujours à l'état de nature, une rareté menacée.

Le Lion de Joseph Kessel, Sophie la girafe, Tarzan ou encore Babar l'éléphant sont autant de références qui témoignent de l'imaginaire occidental autour des animaux d'Afrique. Troisième continent le plus grand de notre planète, il représente 6% de la surface terrestre, le continent africain et sa nature fascinent petits et grands.

Afrique, savane sauvage emmène le visiteur au travers de différents paysages et sensations insolites. Véritable exploration dans le monde de la faune sauvage d'Afrique, l'exposition propose différents espaces et révèle autant la beauté de la savane que l'horreur du braconnage.

Faut-il rappeler que l'Afrique est le dernier continent où l'on trouve encore une nature vraiment sauvage ?

La première partie de l'exposition est consacrée aux écosystèmes africains. Les différentes composantes qui entrent en jeu dans le cycle de la nature sont présentées : la géographie, le climat, l'alternance des saisons, l'importance de l'eau sur ce continent. Un éclairage est également apporté sur les comportements de cette grande faune emblématique : chaîne-alimentaire, coexistence sans compétition, migration, stratégies de survie.

L'agriculture, l'industrie, mais aussi la chasse, le braconnage et le commerce illégal d'animaux, sont autant d'activités humaines qui menacent l'équilibre de ces écosystèmes. Ne faut-il pas envisager de faire évoluer certaines pratiques à la fois pour ralentir leurs effets et préserver ces écrans de nature, les espèces et les populations humaines qui en dépendent ?

Le parcours de l'exposition s'articule autour de différents écosystèmes : du point d'eau à la savane en passant par la termitière, le public découvre la faune et ses conditions de vie. D'autres espaces comme le cimetière des éléphants ou la nuit étoilée nourrissent l'imaginaire de mythes, palabres ou rêveries. La cabane de chasse quant à elle interpelle le visiteur dans son périple.

Préparation matérielle et organisation de votre visite

- Prévoyez un nombre suffisant d'accompagnateurs pour encadrer la visite.
- Répartissez vos élèves en **5 groupes** de 4 à 6 enfants selon l'effectif de classe.
- Prévoir la **rotation des groupes toutes les 15-20 minutes** maximum (durée de visite 1h30 environ).
- Prévoir, si vous souhaitez les utiliser, d'apporter des **photocopies du livret de visite pour l'élève** (fichier à télécharger prochainement) et des crayons à papier. Des supports d'écriture vous seront fournis lors de votre accueil.

À votre arrivée, vous serez accueillis par un médiateur, qui vous remettra le matériel pour conduire votre visite : les 5 lots de cartes de recherche (à restituer en fin de visite).

Il est recommandé de venir visiter l'espace d'exposition avant d'y venir avec sa classe. Le bon de réservation de votre classe vous offre la possibilité de venir gratuitement pour cela.

Préparation pédagogique de votre visite

M-Cécile Perrin, professeur des écoles mise à disposition à mi-temps au Muséum, peut vous conseiller et, dans la mesure de ses disponibilités, vous recevoir sur rendez-vous pour votre préparation de visite.

mperrin4@ac-bordeaux.fr

PRÉREQUIS NOTIONNELS : ACTIVITÉS PRÉALABLES EN CLASSE

Il sera utile d'avoir préalablement mis en place en classe les notions suivantes en classe :

- **Qu'expose le muséum ?**

Notions de collection, de spécimen, de naturalisation des animaux, de conservation de végétaux sous forme séchée.

Vous ne manquerez d'être questionné : « **Les animaux sont-ils vrais ?** ». Voici quelques éléments de réponse :

Ce sont des animaux dits « naturalisés » qui sont exposés. Les étapes de la naturalisation d'un animal sont les suivantes :

- Prélèvement de la peau sur la dépouille et traitement de la peau pour sa conservation et sa souplesse (le tannage).
- Fabrication d'un mannequin (armature métallique + matériel de rembourrage ou mannequin de polystyrène) aux dimensions de l'animal mort, auquel le taxidermiste donne une position naturelle.
- Habillage du mannequin avec la peau qui est alors recousue.

Les éléments ne se décomposant pas (dents, défenses, cornes, sabots, griffes, bec...) sont conservés. Les éléments putrescibles (qui pourrissent : yeux, langue...) sont remplacés : yeux de verre, langue de résine.

L'animal naturalisé est donc en partie vrai. Sa taille et son aspect extérieur sont inspirés de la nature.

Dans les vitrines sont également exposés des éléments de squelettes qui sont « vrais ». Quelquefois, on a aussi recours à des moulages ou à des maquettes. Dans ce cas, l'information est précisée en bas de l'étiquette des spécimens concernés.

- **Comprendre les étiquettes associées aux pièces de collection** dans la salle d'exposition (modèles à montrer en Annexe 1). Discuter des informations qu'on y trouve : nom scientifique, nom commun en français, en anglais et en espagnol, numéro d'inventaire, provenance, éventuellement l'indication ♀ ou ♂, moulage, os, jeune. Il y a une photo du spécimen sur l'étiquette.

- **Repérer l'Afrique sur un globe terrestre**, de la zone concernée par l'exposition (Afrique australe, au Sud du continent africain, à l'exclusion donc du Sahara et de l'Afrique équatoriale notamment).



- **Connaitre les grandes lignes du climat de l'Afrique australe**, avec alternance d'une saison humide et d'une saison sèche.

- **Qu'est-ce que la savane ?** La présentation aux élèves de photos de paysages de savane devrait leur permettre de cerner les principales caractéristiques de la savane. La savane est un type de paysage qui est composé surtout d'herbes, plus ou moins parsemé d'arbres. Les cours d'eau des régions de savane sont bordés sur quelques dizaines de mètres par une bande arborée : la forêt-galerie. La savane change de couleur et de hauteur d'herbe au cours de l'année. Pendant la saison humide, elle passe du vert tendre des jeunes pousses d'herbe au vert soutenu des hautes herbes. Pendant la saison sèche, elle jaunit progressivement lorsque les plantes se dessèchent.

C'est le domaine des grands herbivores comme l'éléphant, la girafe, le buffle, l'antilope... et des carnivores comme le lion, le guépard ainsi que des charognards comme les hyènes ou les vautours. On y trouve aussi nombres d'insectes, reptiles et rongeurs adaptés à des conditions de vie plutôt difficiles.

DURANT LA VISITE

Nous vous proposons de conduire votre visite sous forme d'enquête, à l'aide de **cartes de recherche**. Il y a 5 lots de cartes numérotées, portant chacun sur une zone de l'exposition (voir plan en Annexe 2) :

-  Point d'eau
-  Savane (zone 1)
-  Savane (zone 2)
-  Nuit étoilée
-  Cabane des menaces
Cimetière des éléphants

Les enfants sont donc répartis en 5 équipes qui travaillent en parallèle.

Au recto des cartes est posée une question portant sur un élément de l'exposition (formulée le plus simplement possible, et permettant d'aiguiller l'observation attentive et la réflexion). Cette question

sera formulée par un élève à ses pairs au sein de son groupe. Au verso, l'enfant dispose de la réponse détaillée apportant les clés de compréhension. Il la lit à ses camarades, montre les illustrations éventuelles.

Les enfants, tour à tour, endossent le rôle de meneur de jeu.

2 Savane (zone1)
QUESTION :
D'autres herbivores ruminants sont présents dans la savane. Lequel possède ces cornes en forme de S ?

8 Cabane des menaces
QUESTION :
Une partie du corps de cet animal se trouve ici. De quelle partie du corps s'agit-il ? De quel animal ?

6 Savane (zone2)
QUESTION :
L'Écureuil fouisseur du Cap vit dans des régions arides (très sèches) qui peuvent être aussi très chaudes. Regarde-le bien. Sur la photo ci-dessous, cherche 2 éléments de son corps qui ont été effacés.

2 Nuit étoilée
QUESTION :
Retrouve l'animal qui ressemble le plus à cette silhouette. Nomme-le.

7
Rappel de la question :
Quels autres animaux d'Afrique portent également des défenses ?
RÉPONSE :
Les Éléphants ont leurs incisives de la mâchoire supérieure développées en longues défenses.
Les 4 grandes canines des Hippopotames sont aussi appelées défenses.

L'adulte présent avec le groupe joue un rôle essentiel pour la relance du questionnement et de l'observation.

Veiller à opérer la rotation des groupes sur les 5 espaces toutes les 15-20 minutes (**durée totale de visite 1h30 environ**).

Si vous le souhaitez, vous pouvez munir vos élèves de papier et crayons (des supports d'écriture peuvent vous être remis), pour une **activité de croquis libre, ou à l'aide du livret de l'élève à télécharger**, soit en attendant la rotation des groupes si la partie de l'enquête est déjà finie dans certaines équipes, soit en dernière partie de visite, lorsque l'activité de recherche est terminée pour tous.

APRÈS LA VISITE


Vous reviendrez en classe riches de nombreuses observations. Plusieurs pistes de travail s'offrent à vous selon votre projet et niveau de classe :


- compte rendu de visite
- création d'un affichage par régime alimentaire, par famille...
- écriture de fiches documentaires
- dessins de paysage de savane et d'animaux.


Pour faciliter ce travail, vous trouverez (prochainement) sur le site, parmi les documents d'aide à la visite, un document rassemblant certaines photos des spécimens sélectionnés pour l'activité de recherche.


ANNEXE 1

Modèles d'étiquettes à commenter en classe avant la visite

<p><i>Psammobates geometricus</i> Tortue géométrique Geometric Tortoise Tortuga geométrica</p>	2001.198	
Afrique australe	Carapace – Tortoise-shell – Caparazón	

<p><i>Equus zebra</i> Zèbre de montagne Mountain Zebra Cebra de Hartmann</p>	2003.926	
Afrique australe	Crâne – Skull – Cráneo	

<p><i>Diceros bicornis</i> Rhinocéros noir Black Rhinoceros Rinoceronte negro</p>	2019.2.2	
Zoo (Doué-la-Fontaine, France)	Corne (moulage) – Horn (cast) – Cuerno (moldeo)	

<p><i>Equus quagga burchellii</i> Zèbre de Burchell Burchell's Zebra Cebra de Burchell</p>	2003.2663	
Afrique	♂	

<p><i>Indicator indicator</i> Grand Indicateur Greater Honeyguide Indicador grande</p>	2009.3856.0	
Sibut (République centrafricaine)	♀ et jeune	

ANNEXE 2

Plan de l'exposition, les 5 zones d'enquête

